

แผนกลยุทธ์ด้านการวิจัย

มหาวิทยาลัยสวนดุสิต

ศูนย์การศึกษานอกที่ตั้ง ตรัง

ปีงบประมาณ พ.ศ.2557-2560

บริบทของศูนย์การศึกษานอกที่ตั้ง ตรัง

จากวิสัยทัศน์และกลยุทธ์การพัฒนการวิจัยของมหาวิทยาลัยสวนดุสิต และศูนย์การศึกษานอกที่ตั้ง ตรัง รวมทั้งแผนกลยุทธ์ด้านการวิจัย มหาวิทยาลัยสวนดุสิต ปีงบประมาณ 2557 – 2560 ซึ่งกำหนดให้อาจารย์และนักวิจัยประจำ สร้างสรรค์ผลงานวิจัยเพื่อมุ่งพัฒนาการเรียนการสอน และสามารถนำไปใช้ประโยชน์ต่อสังคมได้อย่างแท้จริง ศูนย์การศึกษานอกที่ตั้ง ตรัง จึงได้แต่งตั้ง คณะกรรมการดำเนินงานพันธกิจอุดมศึกษาศูนย์การศึกษานอกที่ตั้ง ตรัง ด้านการวิจัย ทำหน้าที่จัดทำแผน ระบบและกลไก กระบวนการ ผลลัพธ์ที่เกี่ยวข้องกับการวิจัยอย่างมีคุณภาพ ประสิทธิภาพและภายใต้จุดเน้นเฉพาะ โดยมีการดำเนินการตามนโยบาย แผน งบประมาณ มีการบริหารจัดการและส่งเสริมและสนับสนุนคณาจารย์ นักวิจัย บุคลากรให้มีสมรรถนะในการทำวิจัย ส่งเสริมและสร้างเครือข่ายการทำวิจัยกับหน่วยงานภายนอกสถาบันเพื่อให้ได้ผลงานวิจัย ผลงานประดิษฐ์และงานริเริ่มสร้างสรรค์ที่มีคุณภาพ มีประโยชน์ สนองยุทธศาสตร์การพัฒนาประเทศ สามารถตอบสนองความต้องการของสังคมได้ในวงกว้างและก่อให้เกิดประโยชน์แก่สาธารณชน

คณะกรรมการดำเนินงานพันธกิจอุดมศึกษา ศูนย์การศึกษานอกที่ตั้ง ตรัง ด้านการวิจัย จึงได้กำหนดแผนกลยุทธ์ด้านการวิจัย โดยมุ่งเน้นยุทธศาสตร์สำคัญในการพัฒนาคุณภาพงานวิจัย องค์ความรู้จากการวิจัย และวัฒนธรรมองค์กรสวนดุสิต เพื่อให้ศูนย์การศึกษานอกที่ตั้ง ตรัง มีผลงานวิจัยที่ตรงตามอัตลักษณ์ ความต้องการของท้องถิ่น และได้รับการยอมรับในวงวิชาการระดับชาติ ระดับนานาชาติ รวมทั้งชุมชนและสังคมสามารถนำผลการวิจัยไปใช้ประโยชน์เพื่อให้บริการวิชาการและส่งเสริมการเรียนรู้ตลอดชีวิต

ปรัชญา

ศูนย์การศึกษานอกที่ตั้ง ตังศรี ที่สามารถสร้างความเข้มแข็งในการอยู่รอดได้อย่างยั่งยืน (Sustainable Survivability)

วิสัยทัศน์

ศูนย์การศึกษานอกที่ตั้ง ตังศรี ที่มีอัตลักษณ์โดดเด่นด้านอาหาร อุตสาหกรรมการบริการ ภายใต้กระบวนการพัฒนาสู่พื้นฐานของความเป็นเลิศ

พันธกิจ

ศูนย์การศึกษานอกที่ตั้ง ตังศรี เป็นสถาบันการศึกษาทางวิชาการและวิชาชีพชั้นสูง มีวัตถุประสงค์ให้การศึกษาส่งเสริมวิชาการและวิชาชีพชั้นสูงสร้างบัณฑิต วิจัย บริการทางวิชาการแก่สังคมและท้องถิ่น ริเริ่มปรับปรุง ถ่ายทอด และพัฒนาองค์ความรู้ในด้านที่มีความเชี่ยวชาญและทำนุบำรุงศิลปะและวัฒนธรรม

วัตถุประสงค์

1. เพื่อพัฒนากระบวนการเรียนการสอน
2. เพื่อสร้างความเข้มแข็งในอัตลักษณ์
3. เพื่อสร้างความเข้มแข็งทางวิชาการ

ยุทธศาสตร์

1. การส่งเสริม พัฒนา และเผยแพร่องค์ความรู้จากการวิจัย
2. การพัฒนางานวิจัยสู่การนำไปใช้ประโยชน์
3. การบริหารจัดการงานวิจัยที่มีคุณภาพ

กลยุทธ์

1. ส่งเสริมและพัฒนาศักยภาพการวิจัยของอาจารย์/นักวิจัยด้านอัตลักษณ์ ด้านการจัดการเรียนการสอน
2. พัฒนาระบบบริหารจัดการงานวิจัยเพื่อยกระดับคุณภาพและมาตรฐานไปสู่ความเป็นมืออาชีพ
3. ส่งเสริมและพัฒนาความเข้มแข็งทางวิชาการเพื่อการเผยแพร่องค์ความรู้จากงานวิจัยและ

งานสร้างสรรค์

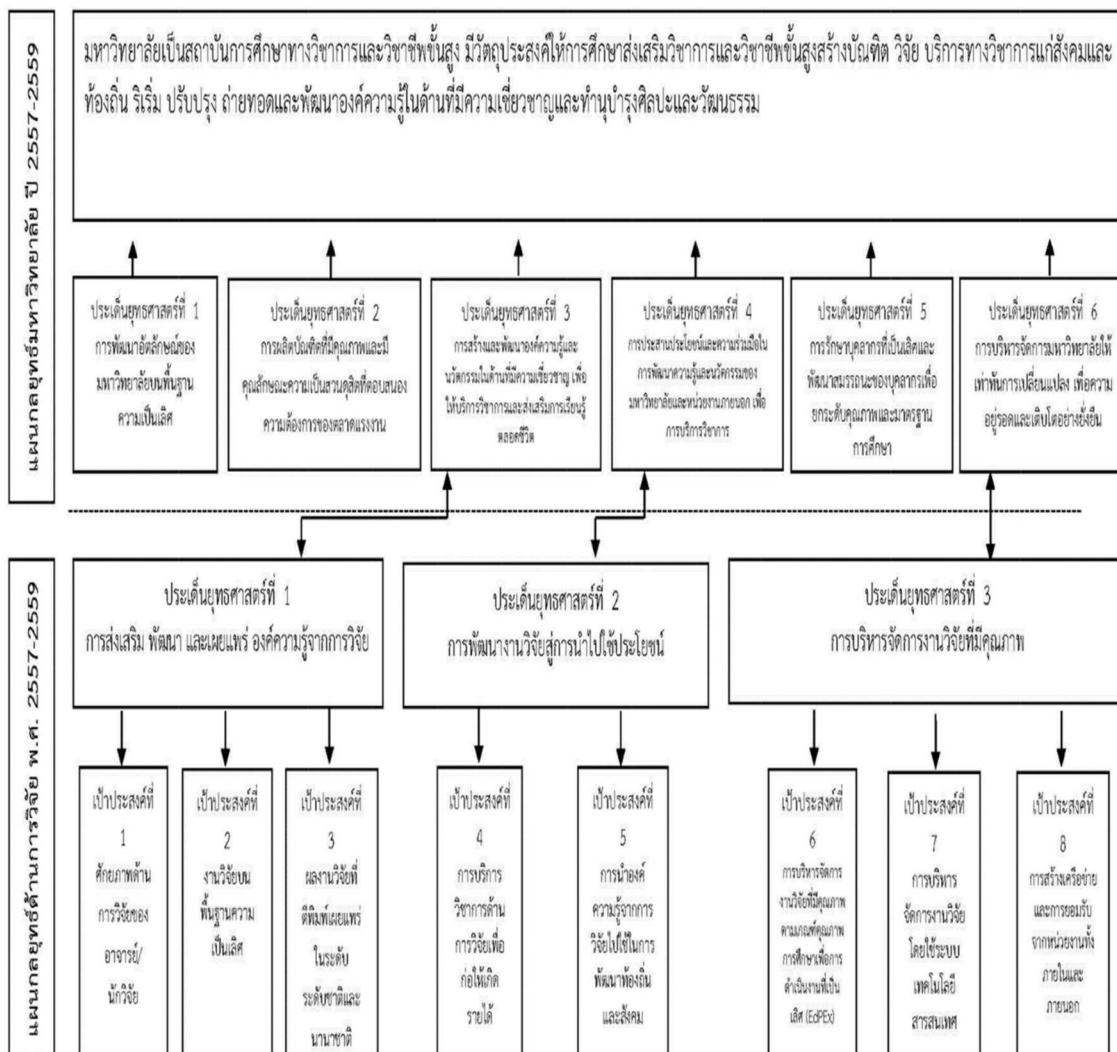
4. บริการวิชาการด้านการวิจัยบนพื้นฐานความเป็นเลิศ
5. ส่งเสริมการนำองค์ความรู้และนวัตกรรมไปใช้ประโยชน์ในการพัฒนาท้องถิ่นและสังคม
6. ให้บริการวิชาการแก่ หน่วยงานภาครัฐและเอกชน เพื่อก่อให้เกิดความร่วมมือและเครือข่าย
7. พัฒนาการบริหารจัดการงานวิจัยด้วยระบบเทคโนโลยีสารสนเทศ เพื่อรองรับการปฏิบัติงานที่มี

ประสิทธิภาพ

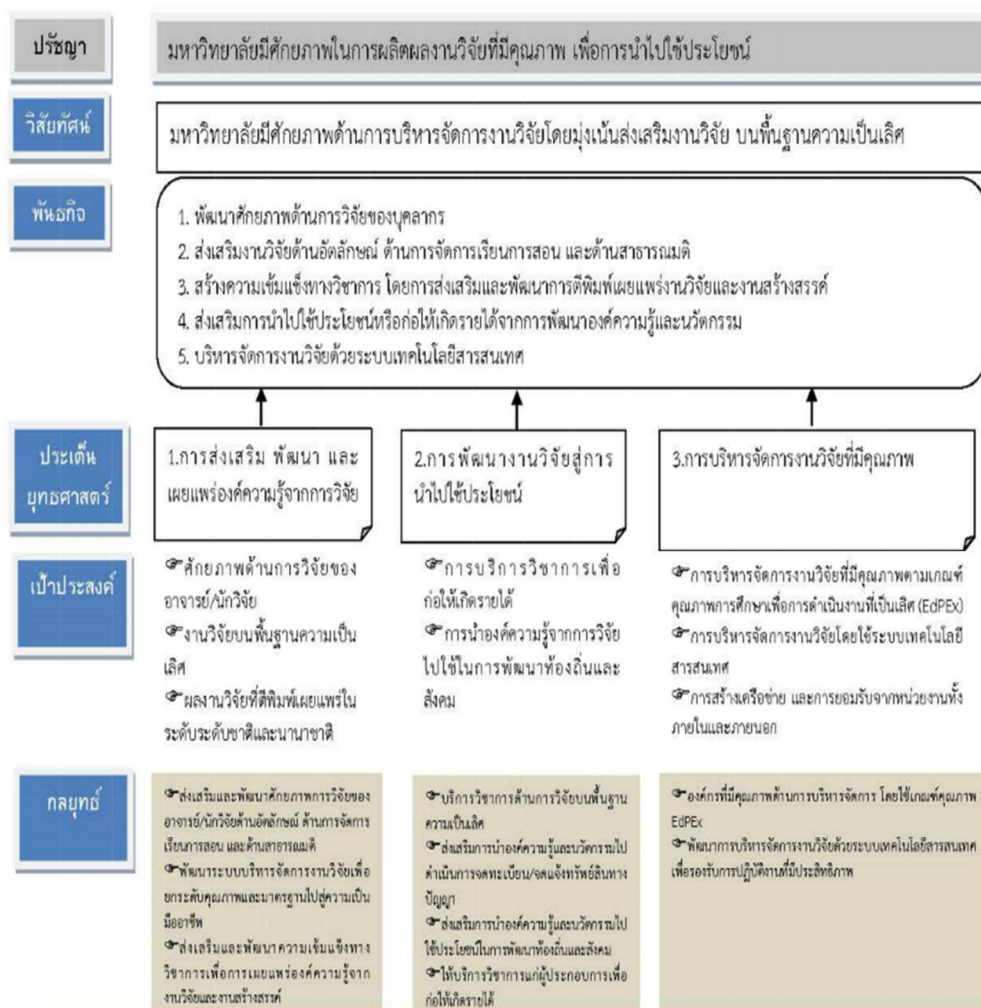
เป้าประสงค์

1. ศักยภาพด้านการวิจัยของอาจารย์และนักวิจัย
2. งานวิจัยบนพื้นฐานความเป็นเลิศ
3. ผลงานวิจัยที่ตีพิมพ์เผยแพร่ในระดับระดับชาติและนานาชาติ
4. การบริการวิชาการด้านการวิจัยเพื่อก่อให้เกิดรายได้
5. การนำองค์ความรู้จากการวิจัยไปใช้ในการพัฒนาท้องถิ่นและสังคม
6. การบริหารจัดการงานวิจัยโดยใช้ระบบเทคโนโลยีสารสนเทศ
7. การสร้างเครือข่ายและการยอมรับจากหน่วยงานทั้งภายในและภายนอก

ความเชื่อมโยงระหว่างแผนกลยุทธ์มหาวิทยาลัย ปี 2557 – 2560
กับแผนกลยุทธ์ด้านการวิจัย มหาวิทยาลัยสวนดุสิต พ.ศ. 2557 – 2560



แผนกลยุทธ์ด้านการวิจัย มหาวิทยาลัยสวนดุสิต พ.ศ. 2557 – 2560



ยุทธศาสตร์ส่งเสริมการวิจัย
มหาวิทยาลัยสวนดุสิต ศูนย์การศึกษานอกที่ตั้ง ตรัง
ประจำปีงบประมาณ พ.ศ.2557-2560

ยุทธศาสตร์ที่ 1 : การส่งเสริม พัฒนา และเผยแพร่องค์ความรู้จากการวิจัย

- เป้าประสงค์
1. ศักยภาพด้านการวิจัยของอาจารย์/นักวิจัย
 2. งานวิจัยบนพื้นฐานความเป็นเลิศ
 3. ผลงานวิจัยที่ตีพิมพ์เผยแพร่ในระดับระดับชาติและนานาชาติ

ตัวชี้วัดเป้าประสงค์

ตัวชี้วัด	ค่าเป้าหมาย			
	ปี 2557	ปี 2558	ปี 2559	ปี 2560
1. ร้อยละของอาจารย์/นักวิจัยที่มีประสบการณ์ในการเป็นหัวหน้าโครงการวิจัยต่อจำนวนอาจารย์/นักวิจัยทั้งหมด	30	40	50	60
2. ร้อยละของโครงการวิจัยด้านอัตลักษณ์ต่อจำนวนอาจารย์/นักวิจัยทั้งหมด	8	10	12	14
3. ร้อยละของโครงการวิจัยด้านกระบวนการเรียนการสอนต่อจำนวนอาจารย์/นักวิจัยทั้งหมด	8	10	12	14
4. ร้อยละของโครงการวิจัยด้านสาธารณมิติต่อจำนวนอาจารย์/นักวิจัยทั้งหมด	8	10	12	14
5. อัตราส่วนงบประมาณวิจัยต่อจำนวนอาจารย์/นักวิจัยทั้งหมด				
- สายสังคม	22,000	23,000	24,000	25,000
- สายวิทยาศาสตร์	57,000	58,000	59,000	60,000
6. ร้อยละของทุนวิจัยภายนอกต่อทุนวิจัยทั้งหมด	40	45	50	55
7. ร้อยละของงานวิจัยที่เผยแพร่งานวิจัยในระดับชาติ/นานาชาติต่อจำนวนอาจารย์/นักวิจัยทั้งหมด	15	20	25	30

กลยุทธ์ที่ 1 ส่งเสริมและพัฒนาศักยภาพการวิจัยของอาจารย์/นักวิจัยด้านอัตลักษณ์ ด้านการจัดการ

- เรียนการสอน และด้านสาธารณมิติ
- กลยุทธ์ที่ 2 พัฒนาระบบบริหารจัดการงานวิจัยเพื่อยกระดับคุณภาพและมาตรฐานไปสู่ความเป็นมืออาชีพ
- กลยุทธ์ที่ 3 ส่งเสริมและพัฒนาความเข้มแข็งทางวิชาการเพื่อการเผยแพร่องค์ความรู้จากงานวิจัยและงานสร้างสรรค์

กิจกรรม

- 1.1 การอบรมความรู้ทางวิชาการด้านการวิจัยและการเขียนบทความ
- 1.2 โครงการพัฒนาผลงานทางวิชาการของอาจารย์
- 1.3 กำกับติดตามความก้าวหน้าของการดำเนินงานวิจัย เพื่อตรวจสอบคุณภาพงานวิจัย และ เร่งรัดการปิดโครงการวิจัยตามระยะเวลาที่กำหนด

ผู้รับผิดชอบ

คณะกรรมการดำเนินงานตามพันธกิจอุดมศึกษา ศูนย์การศึกษานอกที่ตั้ง ตรัง ด้านการวิจัย

ยุทธศาสตร์ที่ 2 : การพัฒนางานวิจัยสู่การนำไปใช้ประโยชน์

- เป้าประสงค์ 4. การบริการวิชาการด้านการวิจัยเพื่อก่อให้เกิดรายได้
5. การนำองค์ความรู้จากการวิจัยไปใช้ในการพัฒนาท้องถิ่นและสังคม

ตัวชี้วัดเป้าประสงค์

ตัวชี้วัด	ค่าเป้าหมาย			
	ปี 2557	ปี 2558	ปี 2559	ปี 2560
1. จำนวนชิ้นงานที่ยื่นจดทะเบียนสิทธิบัตร	1	1	1	1
2. จำนวนชิ้นงานที่จดแจ้งลิขสิทธิ์	1	1	1	1
3. ร้อยละของงานวิจัยที่นำไปใช้ให้เกิดประโยชน์ต่อ จำนวนงานวิจัยทั้งหมด	70	75	80	85

- กลยุทธ์ที่ 4 บริการวิชาการด้านการวิจัยบนพื้นฐานความเป็นเลิศ
- กลยุทธ์ที่ 5 ส่งเสริมการนำองค์ความรู้และนวัตกรรมไปดำเนินการจดทะเบียน/จดแจ้งทรัพย์สิน
- กลยุทธ์ที่ 6 ส่งเสริมการนำองค์ความรู้และนวัตกรรมไปใช้ประโยชน์ในการพัฒนาท้องถิ่นและสังคม
- กลยุทธ์ที่ 7 ให้บริการวิชาการแก่ หน่วยงานภาครัฐและเอกชน เพื่อสร้างความร่วมมือและเครือข่าย
กิจกรรม

1. ส่งเสริมอาจารย์/นักวิจัยในการบริการวิชาการด้านการวิจัยสาขาอัตลักษณ์ สาขาการจัดการ เรียนการสอน
2. พัฒนาบุคลากรให้มีความรู้ ความเข้าใจ และความตระหนักถึงคุณค่าของทรัพย์สินทางปัญญา
3. ส่งเสริมให้บุคลากรของมหาวิทยาลัยสร้างองค์ความรู้และนวัตกรรมของตนเอง
4. ส่งเสริมให้บุคลากรของมหาวิทยาลัยดำเนินการจดทะเบียน/จดแจ้งทรัพย์สินทางปัญญา
5. ส่งเสริมการนำองค์ความรู้และนวัตกรรมจากการวิจัยไปใช้ประโยชน์ในการพัฒนาท้องถิ่นและสังคม ในด้านสาธารณสุข ด้านนโยบาย ด้านพาณิชย์ และการใช้ประโยชน์ทางอ้อม
6. พัฒนาระบบเทคโนโลยีสารสนเทศ การติดตาม และบริหารจัดการข้อมูลงานวิจัย และงานสร้างสรรค์
7. ส่งเสริมความรู้ ความเข้าใจ และความตระหนักในการเป็นผู้ประกอบการให้แก่ นักศึกษา บุคลากรของมหาวิทยาลัย และผู้สนใจ
8. ให้คำปรึกษา ประสานความร่วมมือระหว่างหน่วยงานภายใน ภายนอกมหาวิทยาลัย
9. ส่งเสริมให้บุคลากรของมหาวิทยาลัยสร้างองค์ความรู้และนวัตกรรมที่ตอบสนองความต้องการของภาครัฐและเอกชน

ผู้รับผิดชอบ

1. คณะกรรมการดำเนินงานตามพันธกิจอุดมศึกษาศูนย์การศึกษานอกที่ตั้ง ตัง ด้านการวิจัย

ยุทธศาสตร์ที่ 3 : การบริหารจัดการงานวิจัยที่มีคุณภาพ

เป้าประสงค์ 6. การบริหารจัดการงานวิจัยที่มีคุณภาพตามเกณฑ์คุณภาพการศึกษาเพื่อการดำเนินงานที่เป็นเลิศ(EdPEX)

7. การบริหารจัดการงานวิจัยโดยใช้ระบบเทคโนโลยีสารสนเทศ
8. การสร้างเครือข่าย และการยอมรับจากหน่วยงานทั้งภายในและภายนอก

ตัวชี้วัดเป้าประสงค์

ตัวชี้วัด	ค่าเป้าหมาย			
	ปี 2557	ปี 2558	ปี 2559	ปี 2560
1. ร้อยละของระดับความพึงพอใจด้านระบบเทคโนโลยีสารสนเทศของผู้รับบริการด้านการวิจัย	75	75	75	75

ตัวชี้วัด	ค่าเป้าหมาย			
	ปี 2557	ปี 2558	ปี 2559	ปี 2560
2. ร้อยละของจำนวนผู้เข้าใช้บริการระบบเทคโนโลยีสารสนเทศด้านการวิจัยต่อจำนวนอาจารย์/นักวิจัย	70	75	80	85
3. จำนวนครั้งของการเข้าศึกษาดูงานด้านการวิจัยทั้งหน่วยงานภายในและภายนอก	เพิ่มขึ้น	เพิ่มขึ้น	เพิ่มขึ้น	เพิ่มขึ้น
4. ร้อยละของความสำเร็จในการสื่อสารการดำเนินการของคณะกรรมการผู้ประสานงานด้านการวิจัย (ชุดวิจัย)	80	85	90	95
5. ผลการรายงานการประเมินตนเองตามเกณฑ์คุณภาพการศึกษาเพื่อการดำเนินงานที่เป็นเลิศ (EdPEX) ของสถาบันวิจัยและพัฒนา	มี	มี	มี	มี

กลยุทธ์ที่ 8 พัฒนาการบริหารจัดการงานวิจัยด้วยระบบเทคโนโลยีสารสนเทศ เพื่อรองรับการปฏิบัติงานที่มีประสิทธิภาพ
กิจกรรม

1. พัฒนาระบบเทคโนโลยีสารสนเทศ ให้มีประสิทธิภาพและประสิทธิผล สามารถใช้สารสนเทศให้เกิดประโยชน์สูงสุด
2. พัฒนาการนำเข้าข้อมูลสารสนเทศ เพื่อตอบสนองความพึงพอใจในการรับบริการ
3. มีการเชื่อมโยงระบบเทคโนโลยีสารสนเทศและอุปกรณ์เครือข่ายต่างๆ เข้าด้วยกัน ระหว่างหน่วยงานภายในและภายนอก เพื่อประโยชน์ในการสนับสนุนการปฏิบัติงานของบุคลากร
4. บุคลากรและผู้รับบริการสามารถเข้าถึงสารสนเทศ หรือเรียกใช้งานได้อย่างมีประสิทธิภาพ

ผู้รับผิดชอบ

1. ฝ่ายวิชาการ
2. คณะกรรมการดำเนินงานตามพันธกิจอุดมศึกษาศูนย์การศึกษานอกที่ตั้ง ตรัง ด้านการวิจัย

ภาคผนวก

ตารางการปรับปรุงและพัฒนาคุณภาพ ประจำปีการศึกษา 2559 ตามข้อเสนอแนะคณะกรรมการประเมินคุณภาพภายใน ปีการศึกษา 2558 (เฉพาะองค์ประกอบที่ 2 การวิจัย) จากแผนปรับปรุงคุณภาพการศึกษา ประจำปีการศึกษา 2559 ศูนย์การศึกษานอกที่ตั้ง ตรัง มหาวิทยาลัยสวนดุสิต

ระดับ ความสำคัญ เร่งด่วน	ข้อเสนอแนะ	แนวทางการพัฒนา	สอดคล้อง กับยุทธศาสตร์	ตัวชี้วัด สกอ.	ระยะเวลา ดำเนินการ	ผู้รับผิดชอบ	ผู้ตรวจสอบ
	องค์ประกอบที่ 2 1. ผู้บริหาร ต้องมี การวางแผนและ กำหนดมาตรการ ส่งเสริมการทำ ผลงานทางวิชาการ ของอาจารย์ เพื่อให้ สามารถจัดทำและ เผยแพร่ผลงานใน ระดับชาติและ นานาชาติมาก ยิ่งขึ้น	ศูนย์การศึกษานอกที่ตั้ง ตรัง สร้างความเชื่อมโยง กับยุทธศาสตร์มหาวิทยาลัยสวนดุสิต ด้านการ จัดการคุณภาพงานวิจัย กับแผนกลยุทธ์ 4 ปี (พ.ศ. 2557-2560) ฉบับปรับปรุง ปี 2558 จากจำนวน โครงการวิจัยที่เพิ่มมากขึ้น แสดงให้เห็นว่า ศักยภาพของบุคลากรของมหาวิทยาลัย ด้านการ วิจัยมีการพัฒนาอย่างก้าวกระโดด ดังนั้น ในการ บริหารงานด้านการวิจัย มหาวิทยาลัยจึงได้มีนโยบายและระบบบริหารจัดการงานวิจัยที่มุ่งเน้นการ นำงานวิจัยไปใช้ประโยชน์อย่างเป็นรูปธรรม ซึ่ง สอดคล้องกับนโยบายและยุทธศาสตร์ของชาติ รวมถึงทำให้มหาวิทยาลัยเกิดความเข้มแข็งและมี รายได้ของมหาวิทยาลัยจนสามารถเลี้ยงตนเองได้ อย่างแท้จริงตามบริบทของมหาวิทยาลัยในกำกับ ของรัฐ จึงได้มีนโยบายในการจัดตั้งหน่วยบริหาร	ยุทธศาสตร์ที่ 3 การสร้างและพัฒนา องค์ความรู้และ นวัตกรรมในด้านที่มี ความเชี่ยวชาญเพื่อ ให้บริการวิชาการและ ส่งเสริมการเรียนรู้ ตลอดชีวิต <u>เป้าประสงค์</u> -การเผยแพร่ผลงาน ทางวิชาการระดับชาติ/ นานาชาติ -การประยุกต์ใช้องค์ ความรู้/นวัตกรรมใน	องค์ประกอบที่ 2 การวิจัย <u>ตัวบ่งชี้ที่ 2.1</u> ระบบและกลไก การบริหารและ พัฒนางานวิจัย หรืองาน สร้างสรรค์ <u>ตัวบ่งชี้ที่ 2.2</u> เงินสนับสนุน งานวิจัยและงาน สร้างสรรค์ <u>ตัวบ่งชี้ที่ 2.3</u>	ปีการศึกษา 2559-2560	คณะกรรมการ ดำเนินงานตาม พันธกิจ ด้าน การ วิจัย	คณะกรรมการ บริหารศูนย์ตรัง

		งานวิจัยเพื่อนำไปใช้ประโยชน์ขึ้นเพื่อเชื่อมโยงกับสถาบันวิจัยและพัฒนาและหน่วยบ่มเพาะวิสาหกิจ เพื่ส่งเสริมและสนับสนุนให้มีผลงานวิจัยเพิ่มขึ้นในเชิงปริมาณและคุณภาพ	การเรียนการสอนและการบริการวิชาการ	ผลงานวิชาการ อาจารย์ประจำ และนักวิจัย			
หมายเหตุ ระดับ ความเร่งด่วน ระดับ 1 = มากที่สุด / ระดับ 2 = มาก / ระดับ 3 = ปานกลาง / ระดับ 4 = น้อย / ระดับ 5 = น้อยที่สุด							
ระดับ ความสำคัญ เร่งด่วน	ข้อเสนอแนะ	แนวทางการพัฒนา	สอดคล้อง กับยุทธศาสตร์	ตัวชี้วัด สก.	ระยะเวลา ดำเนินการ	ผู้รับผิดชอบ	ผู้ตรวจสอบ
		กิจกรรมโครงการ เช่น 1. โครงการประกวดผลงานวิจัยประจำศูนย์ การศึกษานอกที่ตั้ง ตรัง 2. โครงการพัฒนาบุคลากรสายวิชาการ เรื่อง อบรมการเขียนหัวข้องานวิจัย และ การเขียน ผลงานทางวิชาการ	ยุทธศาสตร์ที่ 5 การรักษาบุคลากรที่ เป็นเลิศและพัฒนา สมรรถนะของบุคลากร เพื่อยกระดับคุณภาพ และมาตรฐาน การศึกษา <u>เป้าประสงค์</u> -พัฒนาการดำเนินงาน บุคลากรทั้งในเชิง ปริมาณและเชิง	<u>องค์ประกอบที่ 2</u> การวิจัย <u>ตัวบ่งชี้ที่ 2.1</u> ระบบและกลไก การบริหารและ พัฒนางานวิจัย หรืองาน สร้างสรรค์ <u>ตัวบ่งชี้ที่ 2.2</u> เงินสนับสนุน งานวิจัยและงาน สร้างสรรค์	ปีการศึกษา 2559-2560	คณะกรรมการ ดำเนินงานตาม พันธกิจ ด้าน การ วิจัย	คณะกรรมการ บริหารศูนย์ตรัง

			คุณภาพเพื่อนำไปสู่ ความเป็นมืออาชีพ -รักษาความผูกพันของ บุคลากรที่มีความ เชี่ยวชาญ	<u>ตัวบ่งชี้ที่ 2.3</u> ผลงานวิชาการ อาจารย์ประจำ และนักวิจัย			
<u>หมายเหตุ</u> ระดับ ความเร่งด่วน ระดับ 1 = มากที่สุด / ระดับ 2 = มาก / ระดับ 3 = ปานกลาง / ระดับ 4 = น้อย / ระดับ 5 = น้อยที่สุด							
ระดับ ความสำคัญ เร่งด่วน	ข้อเสนอแนะ	แนวทางการพัฒนา	สอดคล้อง กับยุทธศาสตร์	ตัวชี้วัด สกอ.	ระยะเวลา ดำเนินการ	ผู้รับผิดชอบ	ผู้ตรวจสอบ
	<u>องค์ประกอบที่ 2</u> 2. ผู้รับผิดชอบ ต้องมีการพัฒนา สมรรถนะอาจารย์ ด้านการวิจัยใน รูปแบบการดำเนิน โครงการของศูนย์ฯ หรือส่งเสริมให้ อาจารย์เข้าร่วม	ศูนย์การศึกษานอกที่ตั้ง ตรัง มหาวิทยาลัยสวน ดุสิต โดยคณะกรรมการดำเนินงานตามพันธกิจ ด้านการวิจัย ได้ดำเนินการตามแผนการวิจัย แผนพัฒนาสมรรถนะอาจารย์และนักวิจัยเพื่อ พัฒนาสมรรถนะอาจารย์ นักวิจัย มีระบบและ กลไกการบริหารงานวิจัยที่สามารถนำไปใช้ ประโยชน์ในการบริหารงานวิจัยหรืองานสร้างสรรค์ ระบบสารสนเทศเพื่อการบริหารงานวิจัยที่สามารถ นำไปใช้ประโยชน์ฯ ระบบและกลไกเพื่อช่วย	<u>ยุทธศาสตร์ที่ 3</u> การสร้างและพัฒนา องค์ความรู้และ นวัตกรรมในด้านที่มี ความเชี่ยวชาญเพื่อ ให้บริการวิชาการและ ส่งเสริมการเรียนรู้ ตลอดชีวิต <u>เป้าประสงค์</u>	<u>องค์ประกอบที่ 2</u> การวิจัย <u>ตัวบ่งชี้ที่ 2.1</u> ระบบและกลไก การบริหารและ พัฒนางานวิจัย หรืองาน สร้างสรรค์ <u>ตัวบ่งชี้ที่ 2.2</u>	ปีการศึกษา 2559-2560	คณะกรรมการ ดำเนินงานตาม พันธกิจ ด้าน การ วิจัย	คณะกรรมการ บริหารศูนย์ตรัง

	และต้องมีประกาศหรือแนวปฏิบัติในการคัดเลือกนักวิจัยดีเด่น และมีการสร้างขวัญและกำลังใจ ตลอดจนยกย่อง เช่น การให้เกียรติบัตร ฯลฯ	คุ้มครองสิทธิงานวิจัยหรืองานสร้างสรรค์ที่นำไปใช้ประโยชน์และดำเนินการตามระบบที่กำหนด โดยมีแนวทางส่งเสริมให้อาจารย์เข้าร่วม มีกำหนดเกณฑ์การมอบรางวัลด้านต่างๆสำหรับนักวิจัยในปีงบประมาณ พ.ศ.2559-2560 ประเภทกลุ่ม เช่น 1.งานวิจัยที่ได้ทุนพัฒนาการเรียนการสอน รายละเอียดเกณฑ์ ทุกงานวิจัยเกี่ยวกับการพัฒนาการเรียนการสอน แต่สำหรับรางวัลดีเด่นพิจารณาจากประโยชน์ของการนำไปเผยแพร่และ Impact Factor	-การเผยแพร่ผลงานทางวิชาการระดับชาติ/นานาชาติ -การประยุกต์ใช้องค์ความรู้/นวัตกรรมในการเรียนการสอนและการบริการวิชาการ	เงินสนับสนุนงานวิจัยและงานสร้างสรรค์ <u>ตัวบ่งชี้ที่ 2.3</u> ผลงานวิชาการอาจารย์ประจำและนักวิจัย			
<u>หมายเหตุ</u> ระดับ ความเร่งด่วน ระดับ 1 = มากที่สุด / ระดับ 2 = มาก / ระดับ 3 = ปานกลาง / ระดับ 4 = น้อย / ระดับ 5 = น้อยที่สุด							
ระดับ ความสำคัญ เร่งด่วน	ข้อเสนอแนะ	แนวทางการพัฒนา	สอดคล้อง กับยุทธศาสตร์	ตัวชี้วัด สกอ.	ระยะเวลา ดำเนินการ	ผู้รับผิดชอบ	ผู้ตรวจสอบ
		2.งานวิจัยที่ได้รับการสนับสนุนจากแหล่งทุน (ภายใน/ภายนอก) รายละเอียดเกณฑ์การตัดสินสำหรับนักวิจัยที่ได้รับทุนเยอะที่สุดต่อคน โดยมีการลงนามในปีงบประมาณ โดยแบ่งเป็น 2 สาย คือ สายวิทยาศาสตร์ สายสังคม โดยสายละ 1 รางวัล	<u>ยุทธศาสตร์ที่ 5</u> การรักษาบุคลากรที่เป็นเลิศและพัฒนาสมรรถนะของบุคลากรเพื่อยกระดับคุณภาพ	<u>องค์ประกอบที่ 2</u> การวิจัย <u>ตัวบ่งชี้ที่ 2.1</u> ระบบและกลไกการบริหารและพัฒนางานวิจัย	ปีการศึกษา 2559-2560	คณะกรรมการดำเนินงานตามพันธกิจ ด้าน การวิจัย	คณะกรรมการบริหารศูนย์ตรัง

		<p>3.งานวิจัยที่ได้รับการเผยแพร่ตามเกณฑ์ กพอ. 5 ปีย้อนหลัง รายละเอียดเกณฑ์การตัดสิน ทุกงานวิจัยที่ได้รับการเผยแพร่ ได้รับเกียรติบัตร (หากเป็นงานวิจัยกลุ่ม ชื่อในเกียรติบัตรจะเป็นชื่อนักวิจัยบุคคลที่ 1) และบัตรกำนัลมูลค่า 1,000 บาท</p> <p>4.นักวิจัยดีเด่นประจำศูนย์การศึกษานอกที่ตั้ง ตัง รายละเอียดเกณฑ์การตัดสิน นักวิจัยที่มีชื่อผ่านเกณฑ์ 3 กลุ่มดังนี้</p> <p>1.งานวิจัยที่ได้ทุนพัฒนาการเรียนการสอน</p> <p>2.งานวิจัยที่ได้รับการสนับสนุนจากแหล่งทุน (ภายใน/ภายนอก)</p> <p>3.งานวิจัยที่ได้รับการเผยแพร่ตามเกณฑ์ กพอ. 5 ปี ย้อนหลัง</p>	<p>และมาตรฐานการศึกษา</p> <p><u>เป้าประสงค์</u></p> <p>-พัฒนาการดำเนินงานบุคลากรทั้งในเชิงปริมาณและเชิงคุณภาพเพื่อนำไปสู่ความเป็นมืออาชีพ</p> <p>-รักษาความผูกพันของบุคลากรที่มีความเชี่ยวชาญ</p>	<p>หรืองานสร้างสรรค์</p> <p><u>ตัวบ่งชี้ที่ 2.2</u></p> <p>เงินสนับสนุนงานวิจัยและงานสร้างสรรค์</p> <p><u>ตัวบ่งชี้ที่ 2.3</u></p> <p>ผลงานวิชาการอาจารย์ประจำและนักวิจัย</p>			
หมายเหตุ ระดับ ความเร่งด่วน ระดับ 1 = มากที่สุด / ระดับ 2 = มาก / ระดับ 3 = ปานกลาง / ระดับ 4 = น้อย / ระดับ 5 = น้อยที่สุด							
ระดับความสำคัญเร่งด่วน	ข้อเสนอแนะ	แนวทางการพัฒนา	สอดคล้องกับยุทธศาสตร์	ตัวชี้วัด สกอ.	ระยะเวลาดำเนินการ	ผู้รับผิดชอบ	ผู้ตรวจสอบ
	<p><u>องค์ประกอบที่ 2</u></p> <p>3. ผู้รับผิดชอบกลุ่มสาขาวิทยาศาสตร์</p>	<p>ศูนย์การศึกษานอกที่ตั้ง ตัง มหาวิทยาลัยสวนดุสิต โดยคณะกรรมการดำเนินงานตามพันธกิจด้านการวิจัยฯ ได้ดำเนินการตามแผนการวิจัย</p>	<p><u>ยุทธศาสตร์ที่ 3</u></p> <p>การสร้างและพัฒนาองค์ความรู้และ</p>	<p><u>องค์ประกอบที่ 2</u></p> <p>การวิจัย</p>	<p>ปีการศึกษา 2559-2560</p>	<p>คณะกรรมการ</p>	<p>คณะกรรมการบริหารศูนย์</p>

	และเทคโนโลยี ต้องส่งเสริม สนับสนุน สร้างแรงจูงใจ ให้บุคลากร สามารถเสนอโครงการวิจัย และขอสนับสนุนทุนวิจัยจากแหล่งทุนภายในและภายนอก	แผนพัฒนาสมรรถนะอาจารย์และนักวิจัยเพื่อพัฒนาสมรรถนะอาจารย์ นักวิจัย สอดคล้องกับ Suan Dusit Movement สวนดุสิต 5.0 เน้นการสร้างสรรค์สิ่งใหม่ ไม่ว่าจะเป็นกระบวนการทำงาน การพัฒนาหลักสูตรอันจะนำไปสู่การวางรากฐานเพื่ออนาคตที่ดี เพิ่มมูลค่าทางวิชาการ มีการวางแผนทางสำหรับรับผิดชอบกลุ่มสาขาวิทยาศาสตร์และเทคโนโลยี โดยมีการส่งเสริมสนับสนุนให้บุคลากรทำงานวิจัยกับหน่วยงานภายนอก และสามารถขอทุนสนับสนุนจากหน่วยงานที่เกี่ยวข้องกับการวิจัยระดับชาติ เช่น วช. สกอ. มีความร่วมมือด้านการวิจัย ตามบันทึกข้อตกลงความร่วมมือทางวิชาการเครือข่าย 7 สถาบันการศึกษา 2 องค์กร ภาคเอกชนในจังหวัดตรัง “TrangUnet” โดยพันธกิจการวิจัยและงานสร้างสรรค์ มหาวิทยาลัยเทคโนโลยีราชมงคลศรีวิชัย วิทยาเขตตรัง	นวัตกรรมในด้านที่มีความเชี่ยวชาญเพื่อให้บริการวิชาการและส่งเสริมการเรียนรู้ตลอดชีวิต <u>เป้าประสงค์</u> -การเผยแพร่ผลงานทางวิชาการระดับชาติ/นานาชาติ -การประยุกต์ใช้องค์ความรู้/นวัตกรรมในการเรียนการสอนและการบริการวิชาการ	<u>ตัวบ่งชี้ที่ 2.1</u> ระบบและกลไกการบริหารและพัฒนางานวิจัยหรืองานสร้างสรรค์ <u>ตัวบ่งชี้ที่ 2.2</u> เงินสนับสนุนงานวิจัยและงานสร้างสรรค์ <u>ตัวบ่งชี้ที่ 2.3</u> ผลงานวิชาการอาจารย์ประจำและนักวิจัย		ดำเนินงานตามพันธกิจ ด้านการวิจัย	การศึกษานอกที่ตั้ง ตรัง
<u>หมายเหตุ</u> ระดับ ความเร่งด่วน ระดับ 1 = มากที่สุด / ระดับ 2 = มาก / ระดับ 3 = ปานกลาง / ระดับ 4 = น้อย / ระดับ 5 = น้อยที่สุด							
ระดับความสำคัญเร่งด่วน	ข้อเสนอแนะ	แนวทางการพัฒนา	สอดคล้องกับยุทธศาสตร์	ตัวบ่งชี้วัด สกอ.	ระยะเวลาดำเนินการ	ผู้รับผิดชอบ	ผู้ตรวจสอบ

รายชื่อคณะกรรมการดำเนินงานพันธกิจฯ ด้านการวิจัย

๑. ดร.กรวินท์ เขมะพันธุ์มนัส	ประธาน
๒. ดร.หยาดพิรุณ นาชัยสินธุ์	รองประธาน
๓. นายวัฒนพล ชุมเพชร	กรรมการ
๔. นายณบ ศรีจันทร์	กรรมการ
๕. นางสาวเสาวพรรณ ปาละสุวรรณ	กรรมการ
๖. นางสาวกนกวรรณ วีระรัตนุสรณ์	กรรมการ
๗. นางสาวทัศนาลัย ตันติเอกรัตน์	กรรมการ
๘. นางสาวภาวินี จริงจิตต์	เลขานุการ
๙. นายพงศ์ทอง จงรักวิทย์	ผู้ช่วยเลขานุการ

มีหน้าที่

๑. จัดทำแผน ระบบและกลไก กระบวนการ ผลลัพธ์ ที่เกี่ยวข้องกับการวิจัยอย่างมีคุณภาพ ประสิทธิภาพและภายใต้จุดเน้นเฉพาะ โดยมีการดำเนินการตามนโยบาย แผน งบประมาณ

๒. มีการบริหารจัดการเพื่อส่งเสริมและสนับสนุนคณาจารย์ นักวิจัย บุคลากรให้มีสมรรถนะในการทำวิจัย

๓. ส่งเสริมและสร้างเครือข่ายการทำวิจัยกับหน่วยงานภายนอกสถาบันเพื่อให้ได้ผลงานวิจัย ผลงานประดิษฐ์และงานริเริ่มสร้างสรรค์ที่มีคุณภาพ มีประโยชน์ สนองยุทธศาสตร์การพัฒนาประเทศ สามารถตอบสนองความต้องการของสังคมได้ในวงกว้างและก่อให้เกิดประโยชน์แก่สาธารณชน

๔. การสร้างและพัฒนาองค์ความรู้และนวัตกรรมในด้านที่มีความเชี่ยวชาญเพื่อให้บริการวิชาการและส่งเสริมการเรียนรู้ตลอดชีวิต

๕. ค้นหาแนวปฏิบัติที่ดีจากความรู้ทั้งที่มีอยู่ในตัวบุคคล ทักษะของผู้มีประสบการณ์ตรง และแหล่งเรียนรู้อื่นๆ ตามประเด็นความรู้ อย่างน้อยครอบคลุมพันธกิจด้านการผลิตบัณฑิตและด้านการวิจัยจัดเก็บอย่างเป็นระบบโดยเผยแพร่ออกมาเป็นลายลักษณ์อักษรและนำมาปรับใช้ในการปฏิบัติงานจริง

๖. ดำเนินงานตามเกณฑ์คุณภาพการจัดการศึกษารจัดการศึกษานอกสถานที่ตั้ง พัฒนาคุณภาพ การศึกษาภายในศูนย์การศึกษานอกที่ตั้ง ตรง ตามวงจรคุณภาพ PDCA/PDSA เชื่อมโยงไปสู่เกณฑ์คุณภาพ การศึกษาเพื่อการดำเนินการสู่ความเป็นเลิศ (Education Criteria for Performance Excellence : EdPEX)

ภาพการจัดการคุณภาพด้านงานวิจัย จากการปรัชญาศาสตร์มหาวิทยาลัยสวนดุสิต

งบประมาณวิจัย
จากภายนอกเพิ่มขึ้น

3 เท่า

(พ.ศ. 2554 - 2558)

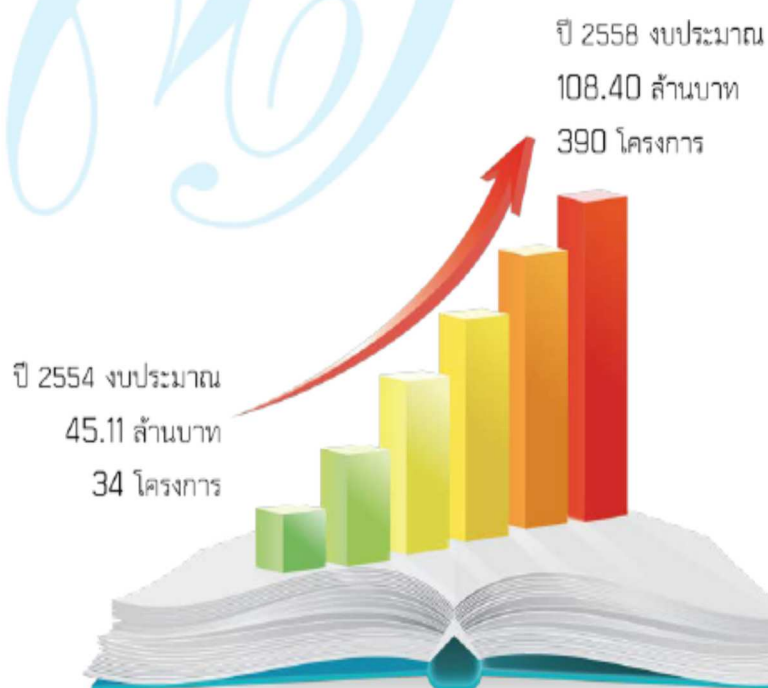
การจัดการคุณภาพด้านงานวิจัย

จากนโยบายและยุทธศาสตร์การวิจัย
ของชาติ ฉบับที่ 9 (พ.ศ. 2560 - 2564) มี
เป้าหมายสอดคล้องและมุ่งสนองต่อแนว
ทางการพัฒนาประเทศตามยุทธศาสตร์ชาติ
ระยะ 20 ปี (พ.ศ. 2560 - 2579) พบว่า
“ประเทศไทยเป็นประเทศที่พัฒนามาบนพื้นฐาน
การวิจัยและนวัตกรรม มีผลงานวิจัยที่มี
คุณภาพ มีการนำองค์ความรู้และนวัตกรรมจาก
งานวิจัยไปใช้ให้เกิดประโยชน์ได้จริงในด้าน
เศรษฐกิจและสังคมและมีความพร้อมด้าน
โครงสร้างพื้นฐานและบุคลากรด้านการวิจัยและ
พัฒนาทั้งเชิงปริมาณและเชิงคุณภาพ เพื่อ
สนับสนุนการพัฒนาประเทศให้มั่นคง มั่งคั่ง
อย่างยั่งยืน” ดังนั้น การวิจัยในปัจจุบันไม่ได้
เน้นเพียงแค่การทำวิจัยที่มีผลผลิตออกมาเป็น
รายงานการวิจัยหรือบทความตีพิมพ์เผยแพร่
เท่านั้น แต่เน้นการทำวิจัยเพื่อการนำไปใช้
ประโยชน์ในการพัฒนาประเทศได้อย่างเป็น
รูปธรรม นอกจากนี้ เมื่อพิจารณาถึงข้อมูล
ศักยภาพด้านการวิจัยของมหาวิทยาลัยสวน
ดุสิตในปียงบประมาณ พ.ศ. 2558

มหาวิทยาลัยสวนดุสิตได้รับ
งบประมาณสนับสนุนด้านการวิจัยจากแหล่งทุน
ต่าง ๆ รวมทั้งสิ้น 108,371,308 บาท โดยมี
จำนวนโครงการที่ได้รับการสนับสนุนทั้งสิ้น
424 โครงการ คิดเป็นอัตราส่วนงบประมาณ
ต่ออาจารย์ประจำ 145,856.40 บาทต่อคน ซึ่ง
นับว่าสูงมากเมื่อเทียบกับเกณฑ์ของสำนักงาน
คณะกรรมการการอุดมศึกษา (สกอ.) ที่ให้
บุคลากรสายวิทยาศาสตร์และเทคโนโลยี
60,000 บาทต่อคน บุคลากรสายวิทยาศาสตร์
สุขภาพ 50,000 บาทต่อคนและบุคลากรสาย
มนุษยศาสตร์และสังคมศาสตร์ 25,000 บาทต่อ
คน เมื่อพิจารณาจำนวนโครงการวิจัยระหว่าง
ปีงบประมาณ พ.ศ. 2554 - 2558 พบว่า มี
จำนวนงบประมาณและโครงการวิจัยใน
ภาพรวมเพิ่มขึ้นอย่างต่อเนื่อง โดยเฉพาะ
จำนวนงบประมาณโครงการวิจัยที่มาจาก
งบประมาณแหล่งทุนอื่น ๆ เมื่อเปรียบเทียบกับ
ปีงบประมาณ พ.ศ. 2554 กับปีงบประมาณ
พ.ศ. 2558 พบว่ามีความแตกต่างกันอย่าง
ชัดเจนในด้านการได้รับงบประมาณสนับสนุน
ด้านการวิจัยและจำนวนโครงการวิจัย กล่าวคือ
ในปีงบประมาณ พ.ศ. 2554 ได้รับงบประมาณ
ด้านการวิจัยจำนวน 45,109,297 บาท จาก
โครงการวิจัยจำนวน 34 โครงการ

ในขณะที่ปีงบประมาณ พ.ศ. 2558 ได้รับงบประมาณด้านการวิจัยจำนวน 108,371,308 บาท จากจำนวนโครงการวิจัยที่เพิ่มมากขึ้นเป็น 390 โครงการ แสดงให้เห็นว่า ศักยภาพของบุคลากรของมหาวิทยาลัยสวนดุสิต ด้านการวิจัยมีการพัฒนาอย่างก้าวกระโดด ดังนั้น ในการบริหารงานด้านการวิจัย มหาวิทยาลัยจึงได้มีนโยบายและระบบบริหารจัดการงานวิจัยที่มุ่งเน้นการนำงานวิจัยไปใช้ประโยชน์อย่างเป็นรูปธรรม ซึ่งสอดคล้องกับนโยบายและยุทธศาสตร์ของชาติ รวมถึงทำให้มหาวิทยาลัยเกิดความเข้มแข็งและมีรายได้ของมหาวิทยาลัยจนสามารถเลี้ยงตนเองได้อย่างแท้จริงตามบริบทของมหาวิทยาลัยในกำกับของรัฐ

ดังนั้น มหาวิทยาลัยจึงมีนโยบายในการจัดตั้งหน่วยบริหารงานวิจัยเพื่อนำไปใช้ประโยชน์ (Research Administration Utilization : RAU) ขึ้นเพื่อเชื่อมโยงกับสถาบันวิจัยและพัฒนา (Research and Development Institute : RDI) และหน่วยบ่มเพาะวิสาหกิจ (University Business Incubator : UBI) เพื่อส่งเสริมและสนับสนุนให้มีผลงานวิจัยเพิ่มขึ้นทั้งในเชิงปริมาณและคุณภาพ



แนวนโยบายในการส่งเสริมการนำงานวิจัยไปใช้ประโยชน์



เป้าหมายของการดำเนินงานในการนำงานวิจัยไปใช้ประโยชน์



มหาวิทยาลัยสวนดุสิต ศูนย์การศึกษานอกที่ตั้ง ตราง
139 ถนนวิเศษกุล ตำบลทับเที่ยง อำเภอเมือง จังหวัดตรัง
111 ตำบลเขาขาว อำเภอห้วยยอด จังหวัดตรัง

โทร. 0-7522-1212-5

โทรสาร 0-7522-1216

www.dusittrang.com